



REVISTA
Casa da
GEOGRAFIA
de Sobral
ISSN 2316-8056

MONTERÍA, CIUDAD INTERMEDIA. UN AVANCE EN LA CONSOLIDACIÓN TERRITORIAL EN EL CARIBE CONTINENTAL COLOMBIANO (2021-2030)

Montería, cidade intermediária. Um avanço na consolidação territorial no caribe continental colombiano (2021-2030)

Montería, an intermediate city: a step forward in territorial consolidation in the colombian continental caribbean (2021-2030)

 <https://doi.org/10.35701/rcgs.v28.1273>

Jorge Eliécer Cifuentes Sánchez¹

RESUMEN

La ciudad de Montería se ha consolidado como un baluarte en el Caribe continental colombiano. El desarrollo urbanístico, el crecimiento poblacional y las proyecciones de servicios y comercio, apuntan hacia las metas puestas en el marco de su consolidación territorial. De acuerdo con el Plan de Ordenamiento Territorial – POT (2021-2032), la ciudad de Montería le ha apuntado a un modelo de ocupación del territorio basado en la calidad de los espacios públicos en su estructura funcional y de servicios. Asimismo, el componente urbano proyecta una estructura socioeconómica estratégica, basado en las centralidades urbanas, ofertas dotacionales, grandes espacios verdes, los cuales permiten la funcionalidad propia de un espacio dignificante para los ciudadanos. La consolidación territorial de Montería como ciudad intermedia se ha establecido en el marco funcional que ha tenido en el proceso geohistórico. Los problemas estructurales, relacionados con el crecimiento poblacional y sus relaciones regionales en las dinámicas de servicios y comercio, ha proyectado a Montería como una ciudad pujante y abierta al mundo en el marco de una economía global.

Palabras claves: Montería. Consolidación territorial. Ciudad intermedia.

RESUMO

A cidade de Montería consolidou-se como um polo no Caribe colombiano. O desenvolvimento urbano, o crescimento populacional e as projeções para serviços e comércio apontam para os objetivos definidos no âmbito de sua consolidação territorial. De acordo com o Plano Diretor Territorial (POT) 2021-2032, a cidade de Montería adotou um modelo de uso do solo baseado na qualidade dos espaços públicos, inserido em sua estrutura funcional e de serviços. Da mesma forma, o componente urbano projeta uma estrutura socioeconômica estratégica, baseada em centros urbanos, infraestrutura e amplas áreas verdes, que possibilitam o pleno funcionamento de um espaço digno para os cidadãos. A consolidação territorial de Montería como cidade intermediária se estabeleceu dentro da estrutura funcional que a caracteriza ao longo de seu processo geohistórico. Os desafios

¹ Geógrafo, magister en geografía, estudiante del Programa de Doctorado en Geografía de la Universidad Pedagógica y Tecnológica de Colombia – UPTC - Convenio Instituto Geográfico Agustín Codazzi - IGAC, Colombia.

Email. jorge.cifuentes01@uptc.edu.co

 <https://orcid.org/0000-0002-2369-9649>



estruturais relacionados ao crescimento populacional e suas conexões regionais na dinâmica de serviços e comércio projetaram Montería como uma cidade próspera e aberta ao mundo, inserida no contexto de uma economia global.

Palavras-chave: Montería. Consolidação territorial. Cidade intermediária.

ABSTRACT

The city of Montería has established itself as a stronghold in the Colombian Caribbean. Urban development, population growth, and projections for services and commerce point toward the goals set within the framework of its territorial consolidation. According to the Territorial Planning Plan (POT) (2021-2032), the city of Montería has adopted a land use model based on the quality of public spaces in its functional and service structure. Likewise, the urban component projects a strategic socioeconomic structure, based on urban centers, infrastructure, and large green spaces, which allow for the proper functioning of a dignified space for citizens. Montería's territorial consolidation as an intermediate city has been established within the functional framework it has had in the geohistorical process. Structural problems, related to population growth and its regional relationships in the dynamics of services and commerce, have projected Montería as a thriving city open to the world within the framework of a global economy.

Keywords: Montería. Territorial consolidation. Intermediate city.

INTRODUCCIÓN

En Latino América y el Caribe (LAC), las ciudades han crecido en materia urbana y de población considerablemente como acción de la globalización y de la producción capitalista. La consolidación de redes urbanas se manifiesta en grupos de ciudades conectadas regional, nacional e internacionalmente. Los procesos se consolidan a través del poder de relacionamiento poblacional, institucional, económico, social, político entre otros. Las grandes urbes en LAC consolidan fuertes motorizaciones económicas.

Las ciudades intermedias han estado marcadas por un proceso global en escala planetaria a partir de realidades complejas y diversas. En cuanto sus definiciones, las ciudades intermedias ganan protagonismo en el marco de sus desarrollos políticos, culturales, económicos y sociales, y su relación directa con el *hinterland*, estableciendo vínculos urbano-rurales donde trabajan y tejen redes locales, regionales, nacionales e internacionales. (Carrión y López, 2021; Otero et al., 2020; Llop et al., 2019; Ballet, 2009; Ballet y Llop, 2004). La intermediación de la ciudad representa una relación transversal territorial. Las interacciones espaciales constituyen un marco de urbanización modelo en América Latina bajo el concepto de globalización.

De acuerdo con Ballet (2009), la urbanización adquiere dimensiones de carácter global, expresado en las estadísticas, donde para el 2009, la población urbana sufrió un crecimiento del 50% en áreas urbanas. Esto se convierte en un acelerado proceso de ocupación del espacio urbano de características y escalas globales.

La ciudad de Montería se ha consolidado como baluarte en el Caribe continental colombiano. Su desarrollo urbanístico, el crecimiento poblacional y las proyecciones de servicios y comercio, apuntan hacia las metas puestas en el marco de su consolidación territorial. De acuerdo con el Plan de Ordenamiento Territorial (POT) 2021-2032 (Concejo Municipal, 2021), la ciudad de Montería apunta a un modelo de ocupación del territorio basado en la calidad de los espacios públicos en su estructura funcional y de servicios. Asimismo, el componente urbano proyecta una estructura socioeconómica estratégica, basado en las centralidades urbanas, ofertas dotacionales, grandes espacios verdes, los cuales permiten la funcionalidad propia de un espacio dignificante para los ciudadanos.

En materia de ciudad intermedia, el crecimiento poblacional de la ciudad ha estado marcado por dinámicas asociadas a la terciarización económica (comercio y servicio) construyendo grandes obras de infraestructuras, relacionados con: centros comerciales, la recuperación de espacio público, andenes, ciclo rutas, la vía alterna que condice y conecta a Montería con Cereté, descongestionando la ciudad.

El objetivo orientador de esta investigación consiste en la explicación sobre la consolidación territorial de Montería como ciudad intermedia en el Caribe continental colombiano en una mirada espaciotemporal del Plan de Ordenamiento Territorial – POT (2021-2032).

METODOLOGÍA

El abordaje metodológico de la investigación está enfocado desde el método deductivo. La muestra de generalidades de la ciudad de Montería hasta el punto de considerarla ciudad intermedia permite la comprensión de su consolidación territorial en el Caribe continental colombiano. La búsqueda de elementos propios del territorio como sus procesos geohistóricos, dinámicas demográficas y su apuesta territorial en materia de interrelación regional, nacional e internación, la muestran como una ciudad próspera marcando prospectivas territoriales fundamentales en miras hacia el desarrollo. El enfoque de la investigación sigue un carácter cualitativo, ya que describe y explica características propias de la ciudad, en tanto a: sus realidades poblacionales, económicas, y las transformaciones en el territorio en materia urbanística.

La estructura en torno al escrito abarca un fenómeno histórico establecido en primer lugar a partir de la síntesis de los antecedentes geohistóricos de la formación de la ciudad donde la construcción de los primeros barrios permite el auge una ciudad que se consolida a escala regional, nacional e internacional. Así mismo, da a conocer los problemas estructurales y su relación con el crecimiento urbano. No siendo el único, pero no menos importante el crecimiento poblacional que ha

sufrido en los últimos veinte años, ha representado un avance en la consolidación de Montería como ciudad intermedia, debido a su posicionamiento en el Caribe colombiano y su importancia en torno a las relaciones económicas, sociales y políticas. Dichas interacciones marcan un punto a favor en el hecho de la ciudad intermedia, ya que permite la estructuración espacial de una ciudad en sus cualidades endógenas y exógenas

SÍNTESIS GEOHISTÓRICA DE LA CIUDAD DE MONTERÍA: ANTECEDENTES

La síntesis histórica hace parte según lo dicho por Villegas (2023) los determinantes que inciden en la producción del espacio construido en una ciudad. La periodicidad en la contextualización histórica permite el grado de caracterización, logrando la integralidad con las escalas. En el marco geohistórico, Montería se ha desarrollado a través de un marco socioespacial definido por las articulaciones temporales con los espacios rurales. La muestra de las relaciones, están presentes en los hechos inmobiliarios. El espacio rural contiguo a la zona urbana ha sido presionado por la proliferación del fenómeno urbanizador.

Montería como ciudad intermedia está enmarcada en primer lugar a partir de su crecimiento poblacional. La llegada de población extranjera, la migración histórica campo-ciudad y las interacciones socioespaciales, además de las relaciones económicas y comerciales han permitido la consolidación en la región Caribe colombiana de una ciudad relacionada con otros espacios.

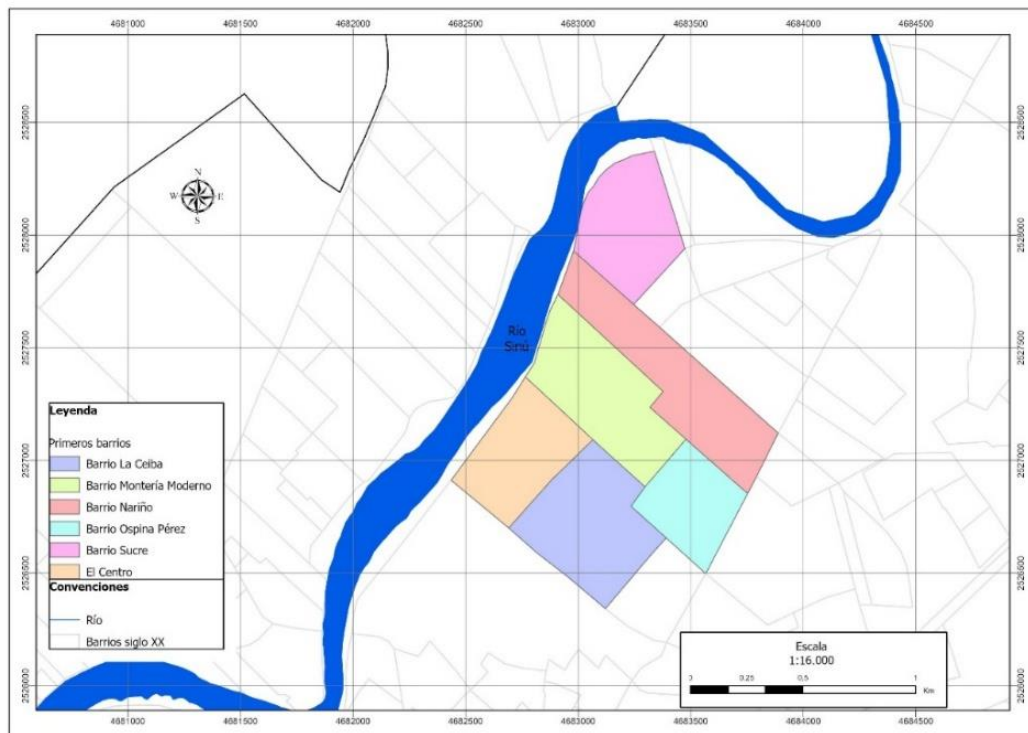
La ciudad emerge producto de la periodicidad. El hecho de refundación hacia 1777, producto de las reformas borbónicas donde se debía retomar el control de los territorios y principalmente de todos aquellos libres, sin Dios ni ley (Consejo Regional de Planificación de la Costa Atlántica. CORPES, 1993; Exbrayat, 1996; Fals Borda, 2002; Herrera, 2007) establece una campaña liderada por Antonio de La Torre y Miranda, hacia finales del siglo XVIII (Herrera, 2007). El ordenamiento social y el control principalmente político, permitió la organización de pueblos a lo largo de los principales ríos en la provincia de Cartagena.

La ciudad de Montería se emplaza a la orilla del río Sinú, el cual es el eje principal de poblamiento y comunicación para todos los que llegan provenientes del norte de la provincia de Cartagena. La extracción de materia prima como madera, raicillas, oro, entre otros (Gordon, Le Roy, 1983; Ocampo, 2007) se convierte en la principal actividad socioeconómica de la reciente ciudad. Al finalizar el siglo XIX, Montería ya estaba inmersa en la explotación agrícola y la expansión de la frontera

agrícola. La hacienda como modelo económico principal se convierte en el principal hecho que marcará las relaciones regionales (Ocampo, 2007).

Desde mediados de siglo XIX, la ganadería entra como una nueva forma de explotación del suelo. La actividad, necesita de grandes extensiones de tierra para su desarrollo. Aquí, juega un papel importante la adquisición de predios baldíos (de la nación) por parte de aquellas elevadas sociedades que ingresan al territorio (Ocampo, 2007). La consolidación territorial de la ciudad de Montería converge en el sentido del crecimiento urbano producto de la explosión demográfica. La oferta de producción en los espacios rurales, la consolidación de la hacienda hizo que se desarrollaran barrios alrededor del centro construidos por aquellos que presentaban mayor poder adquisitivo. Los primeros barrios construidos son Ospina Pérez, Nariño, el Centro, Montería Moderno como se muestra en la (Figura 1). Lo anterior se convierte en la centralidad de la ciudad, constituyendo la creación de bancos, almacenes, mercado público (Exbrayat, 1996).

Figura 1: Primeros barrios a mediados del siglo XIX.



Fuente: Elaboración propia a partir de Exbrayat, 1996.

PROBLEMAS ESTRUCTURALES Y SU RELACIÓN EN EL CRECIMIENTO URBANO DE MONTERÍA

Los análisis entre lo rural y lo urbano permiten la vinculación mediante redes. El primero se presenta en materia de extracción de materia prima, donde la producción de alimentos, agua, hidrocarburos, los cuales se conectan con los centros urbanos (Muñoz, 2013). La materialización de los centros urbanos se establece a partir de la transformación de la materia prima en variedades de alimentos procesados, productos manufacturados, entre otros.

El conflicto armado se convierte en otro fenómeno que permite el jalonamiento poblacional. La migración campo ciudad está presente desde mediados del siglo XX, enmarcado en el desplazamiento y despojo de tierras. La ciudad se convierte en receptora de esta población, aportándose en las áreas periféricas de la ciudad, logrando consolidar barrios marginados y/o cordones de marginalidad.

Hacia la década de los 1980, la ciudad de Montería recibió población desplazada producto de la violencia armada lo que produjo un gran impacto en el crecimiento urbano. Sus emplazamientos se dan hacia la periferia de la ciudad constituyendo como lo menciona Bustamante (2006) los barrios populares como: El Dorado, Rancho Grande, Canta Claro, entre otros. La proliferación de dichos barrios se constituye sin la presencia de normas urbanísticas, donde el control de las autoridades municipales se hizo nula.

El avance la ciudad en la década de los 1990 estuvo marcado por las movilizaciones e interacciones con los espacios rurales, propio de los hechos del conflicto armado. El desplazamiento de la población campesina económicamente activa estuvo marcado por cambios culturales en el ámbito de formas de vida. El cambio de una vida rural, marcado por la producción de tierra a un estilo de vida urbana, con las actividades propias de la ciudad, construye desigualdades, inequidades, reestructuraciones propias de una ciudad que segrega estructuralmente. Lo mencionado Sposito (2018) se encuentra en el proceso en torno al estudio de las realidades estructurantes como herramienta de estudio de las relaciones internas y externas de la ciudad.

El déficit de viviendas para la población que migra de los espacios rurales ejerce mayor presión sobre los bordes de la ciudad. Los precios del suelo a partir de la operación del mercado marca diferenciaciones socioespaciales con aquella población con capacidad económica baja, la cual, no puede acceder a los proyectos ofertados por inmobiliarias (Garnica, Godoy y Pacheco, 2019). El efecto que las inmobiliarias producen sobre el suelo urbano se verá reflejado en la expansión de la ciudad, presionado así el suelo suburbano y el suelo rural.

Lo antes mencionado, enmarca a la ciudad de Montería en dos polos: el primero está relacionado con el orden producto de la construcción de barrios planificados y el auge de grandes inmobiliarias, las cuales marcan la expansión de la ciudad en materia de su planificación. El segundo se establece alrededor de la configuración urbana desordenada. Es el resultado de las fragmentaciones socioespaciales como un producto de las acciones capitalistas (Sposito, 2016).

Hacia el 2008 la ciudad de Montería sufre un proceso importante en torno a la construcción inmobiliaria. El impacto socioeconómico impulsó el aprovechamiento de grandes espacios, logrando la materialización de grandes proyectos de vivienda principalmente dirigida al estrato medio y alto. La construcción en altura significó también un baluarte inmobiliario significativo en el desarrollo inmobiliario de la ciudad. Además, el crecimiento de la vivienda de interés social² en los años venideros se suma al crecimiento de la ciudad.

En los últimos 15 años, el desarrollo inmobiliario ha estado marcado por el surgimiento de nuevas urbanizaciones: Vallejo en la margen izquierda, urbanización Santa Elena, Bosques de Santa Elena Monte Verde, San Antonio, Mandala, La Victoria, Rosendo Garcés, Mi Refugio, entre otros continúa siendo uno de los avances sustanciales en torno al auge urbanístico de la ciudad de Montería.

El municipio de Montería, en el 2023, le apuntó a la autoconstrucción de viviendas como lo menciona la Alcaldía de Montería (2023). La ciudad:

Fue escogida como la primera ciudad en la que se pondrá en marcha esta iniciativa, debido a los avances que presentó la administración municipal en la consecución de los lotes y el diseño de los prototipos de vivienda.

Para esta primera fase del proyecto de autoconstrucción, el municipio de Montería aporta más de 200 lotes de 7x14 metros, equivalentes a un área de 98 m². Entretanto, el Gobierno Nacional, a través del Ministerio de Vivienda, se compromete con la entrega de un subsidio de 35 salarios mínimos en materiales para la construcción, a cada uno de los primeros 167 beneficiarios.

Desde la administración municipal se avanza en el censo de las demás familias que, en estos momentos residen en sectores de alto riesgo como Zarabanda, El Bongo, entre otros. Para esta nueva fase de autoconstrucción que se avizora, el municipio ya se dispone de un terreno de 12 hectáreas, ubicado en Aguas Negras.

A este desarrollo le apuntó la ciudad de Montería entorno a su crecimiento urbano logrando consolidar su expansión. Sin embargo, para Godoy (2024) la expansión de la ciudad estipulado por el Plan de Ordenamiento Territorial 2021-2030 generaría presiones sobre el suelo rural hacia el norte de la ciudad, lo que denomina los bordes. Una de las consecuencias de este desarrollo está enmarcado en

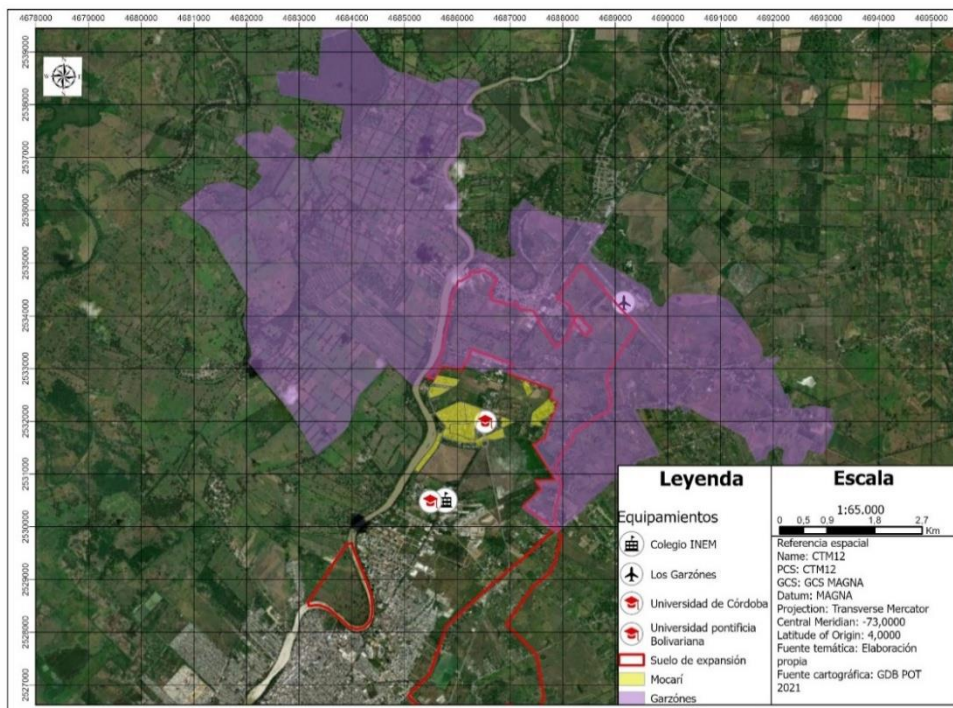
² En Colombia es la vivienda destinada a la población de bajos ingresos. El empleo de subsidios se presenta como una característica importante. Tiene como objetivo garantizar la vivienda digna.

uso del suelo más fértil, cambiando su destinación de agrícola, a urbano principalmente en lo que hoy bordea los barrios Mocarí y Los Garzones (Figura 2).

En la figura 2 se muestra el conflicto de uso que representa la expansión urbana hacia el norte de la ciudad, Godoy (2024, p. 182) afirma que, el surgimiento de estas:

Urbanizaciones, barrios y ampliaciones de infraestructuras y equipamientos, lo que ha resultado en la reducción de tierras destinadas a la producción agrícola. Además, han aparecido diversas construcciones en los bordes de los canales, una situación que contrasta con el uso agrícola tradicional del área, generando un conflicto significativo en el uso del suelo. Este conflicto se ha agravado con la expansión de una parte del corregimiento como zona de crecimiento urbano.

Figura 2: Expansión de la ciudad de Montería. Presión sobre el suelo agrícola.



Fuente: Elaboración propia a partir del POT 2021-2032.

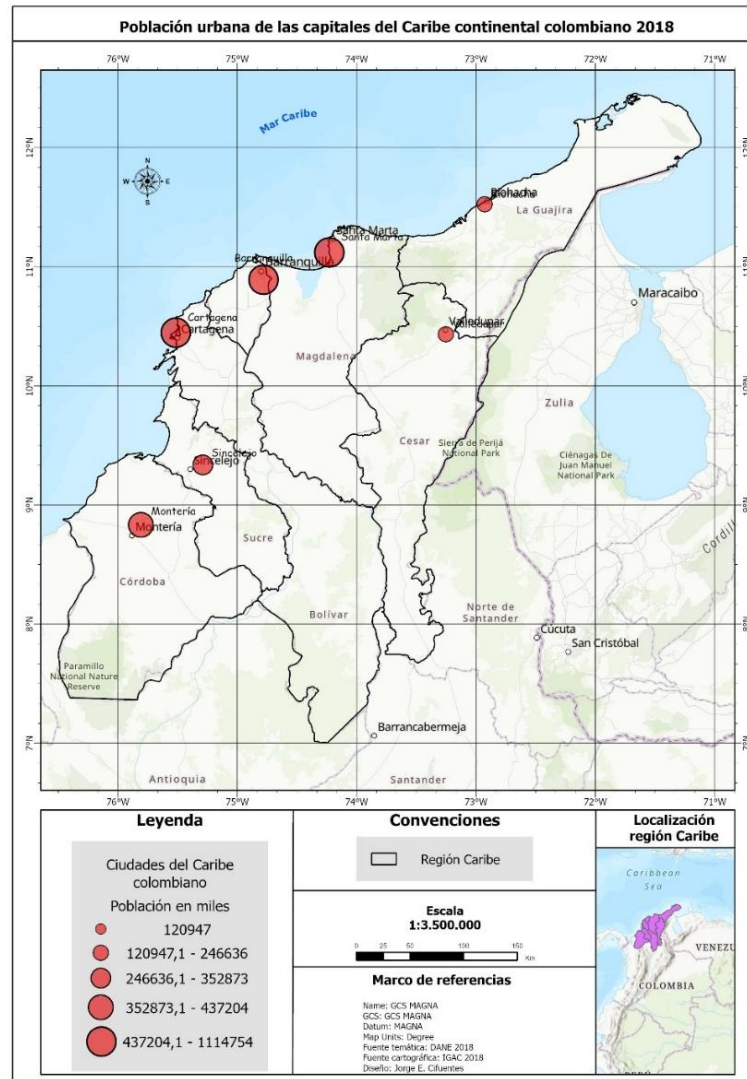
Los conflictos de uso del suelo se establecen principalmente con el suelo agrícola, una gran manifestación de la planificación urbana desordenada y del desconocimiento de las herramientas para el óptimo desarrollo y el uso sostenible del suelo. Por su parte, el crecimiento urbano de Montería sigue a la expensa de una relación armoniosa con el territorio y con las experiencias de una ciudad que crece alrededor de suelos fértiles. Por lo tanto, el desarrollo no puede quedar limitado a las funciones de construcción de barrios, debe quedar enmarcado en política que minimicen el deterioro ambiental y su relación armoniosa con la población.

ESTRUCTURA POBLACIONAL DE LAS PRINCIPALES CIUDADES EN EL CARIBE CONTINENTAL COLOMBIANO

Mientras ciudades como Riohacha, Valledupar y Sincelejo han crecido a un ritmo no tan acelerado, Montería en el último censo poblacional realizado por el Departamento Nacional de Estadísticas – DANE, creció a un ritmo acelerado. La tasa de crecimiento según el DANE (2018) fue del 1,02% en el período intercensal entre los años 2005 y 2018. La ciudad de Santa Marta presentó un incremento significativo en su población que pasó de 383.991 a 437.204 habitantes en el 2018 aproximadamente. La migración ha sido uno de los principales elementos sujetos al crecimiento poblacional en la zona urbana de la ciudad, así como las diversas actividades entre ellas el comercio, producto del turismo como una de las principales actividades económicas de la ciudad.

Por su parte, Barranquilla y Cartagena presentan el mayor número poblacional en el Caribe continental colombiano. En primer lugar, Barranquilla presenta para el año 2018 una población aproximada de 1.114,754 habitantes, mientras que la ciudad de Cartagena cuenta con aproximadamente 797.246 habitantes (DANE, 2018). Las estadísticas marcan una representativa bicefalia urbana entre estas dos grandes ciudades caribeñas. La ciudad de Montería se encuentra en el quinto lugar en cuanto a número de habitantes. Presenta un aumento significativo de población, ya que para el año 2005 presentó un total de 286.313 habitantes (DANE, 2005), y según el censo 2018 muestra una población de 352.873, logrando un aumento significativo de 33.440 habitantes (Figura 3).

Figura 3: Población urbana de las capitales del Caribe continental colombiano.



Fuente: Elaboración propia fuente DANE, 2018.

El crecimiento poblacional de Montería está relacionado con el desarrollo en materia de infraestructura que presentó la ciudad desde el año 2004 con la intervención urbanística de la avenida primera y la ronda del río Sinú. Otro fenómeno que se traslapa y se involucra con el hecho del crecimiento poblacional está relacionado con la migración campo-ciudad. El incremento de las oportunidades laborales en la ciudad de Montería producto de las grandes obras de infraestructura, la expansión urbana, construcción de grandes conjuntos residenciales, nuevos barrios desarrollados por grandes inmobiliarias (Garnica, Godoy y Pacheco, 2019), la oferta de servicios: educativos, salud, entretenimiento, los cambios de uso del suelo, entre otros, muestra gran desarrollo en materia económica y social.

MONTERÍA Y SUS RELACIONES ESPACIALES

La ciudad de Montería se ha consolidado a nivel regional, nacional, además su apuesta internacional enmarca su apertura al mercado global. Lo anterior se entiende entonces como una red urbana que expresa particularidades relativas y papeles semejantes comprendido por sistemas urbanos de urbanizaciones contemporáneas (Sposito, 2016). Siendo así, Montería se conecta con ciudades como Sincelejo, Cartagena, Barranquilla, Medellín y subregiones como la Mojana, la cual abraza cuatro departamentos (Antioquia, Bolívar, Córdoba y Sucre). Otra relación marcada se establece con Caucasia, Antioquia, aportando a esta diversidad de funcionalidades espaciales.

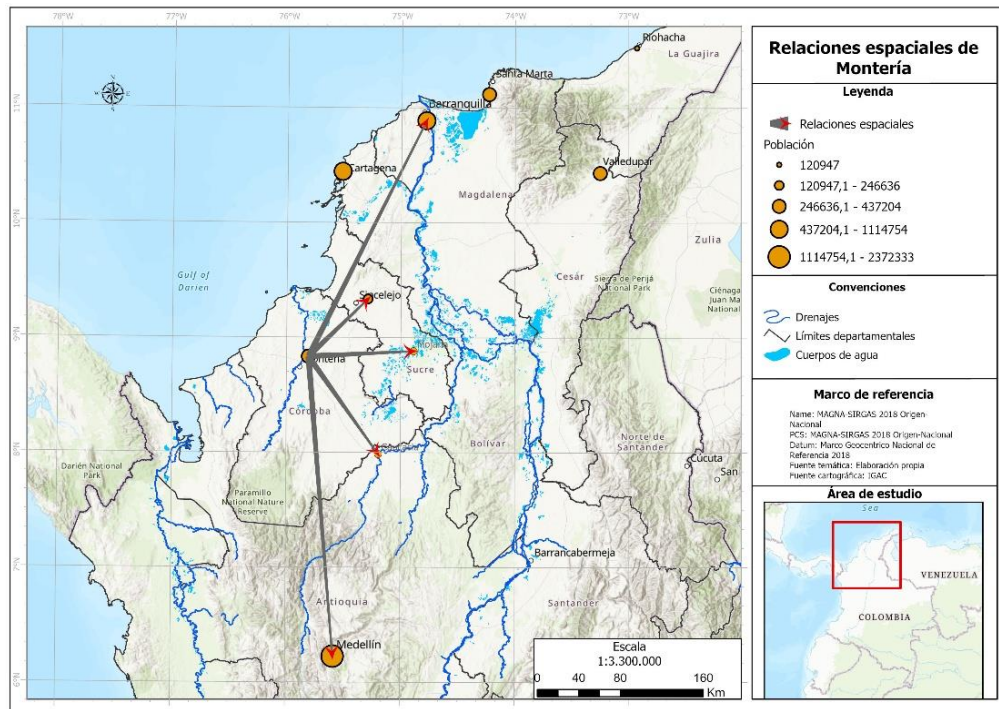
La construcción de diferentes vías permite el surgimiento de nuevas dinámicas e interacciones espaciales entre Montería y sus nodos. La conformación de redes de articulación regional ha provocado sinergias en la actividad económica. Existe un eje potencial muy marcado entre Montería y Sincelejo el cual está marcado por el índice de ciudades modernas del Departamento Nacional de Planeación - DNP, donde establece que Montería ocupa el puesto número 28 y Sincelejo el 27. La medición es establecida a partir de: gobernanza, sostenibilidad, ciencia y tecnología, seguridad, equidad y inclusión social, productividad competitividad y complementariedad económica (DNP, 2019).

Montería y Medellín han desarrollado relaciones importantes, esto se ve consolidado en el aporte sobre seguridad alimentaria representa Medellín en su zona rural. La despensa agrícola del Caribe continental colombiano en productos como: hortalizas, legumbres, carne de cerdo, productos avícolas, entre otros. La producción industrial, ciencia y tecnología, representan el mercado principal que para la ciudad de Montería permite los vínculos espaciales y económicos más fuertes. En materia de salud, Medellín se encuentra a la vanguardia, los adelantos científicos la han convertido en una de las punteras en esta materia. La regularidad de habitantes de la ciudad de Montería que asisten a consultas a la ciudad de Medellín aumenta con el tiempo.

La producción ganadera en Montería ha permitido una mayor relación espacial con Medellín. El envío de ganado en pie destaca el crecimiento económico, ya que concentra el 20,2% de la producción (Federación Colombiana de Ganaderos, 2024). Montería lidera la producción de animales a nivel del Departamento de Córdoba con 419.306 animales en 2024. En el resto de los municipios del departamento le sigue Planeta Rica 165.258, Sahagún con 147.721, al sur del departamento se encuentra Tierralta con 138.910 cabezas de ganado. Entre 50.000 y 100.000 bovinos se encuentra el resto del departamento (Federación Colombiana de Ganaderos, 2024). Lo anterior representa un gran impacto en el ámbito comercial destacando a la ciudad como la capital nacional de ganadera.

En el contexto regional, Montería se define como una ciudad marcada por dicho enfoque. Las conexiones con la ciudad de Medellín, Barranquilla, Sincelejo, la subregión de la Mojana, el norte antioqueño conocido como el Bajo Cauca, permite la comprensión de la integración a escala local, regional y nacional (Figura 4). Los cambios físicos espaciales se presentan en el marco del desarrollo territorial regional desde el año 2000 (Garnica; Godoy, 2020).

Figura 4: Relaciones espaciales de Montería.



Fuente: Elaboración propia.

La consolidación internacional se ha establecido con la ciudad de David capital de la provincia de Chiriquí, República de Panamá (Concejo Municipal, 2021) denominado ciudades hermanas, como lo establece el acuerdo 004 de 2021 facultado por el alcalde de entonces Carlos Ordosgoitia. Los vínculos establecidos están presentes en el marco del deporte, cultura, economía donde existe un marco estratégico para formar un futuro sostenible.

Las relaciones se marcan a partir del intercambio de bienes y servicios. La producción agrícola y pecuaria representan un baluarte en el mercado regional que asocia a Montería con ciudades de mayor jerarquía como Medellín y Barranquilla. La situación con la Mojana y el Bajo Cauca antioqueño, convoca a la participación en el mercado minero y productos pesqueros. El servicio de aeropuerto Los Garzones cumple la funcionalidad a la ciudad de Sincelejo, Caucasia y municipios del departamento de Sucre (San Marcos, San Benito Abad, Majaqual y Guaranda). Los servicios especializados como los de

salud, financieros, permiten la integración regional fuerte de Montería y su categorización endógena y exógena.

Aunado al desarrollo de Montería como ciudad intermedia y su relación regional, concatena con su avance en materia de infraestructura. Desde el año 2000 la ciudad de Montería a partir de un cambio político implementó una serie de obras públicas en aras de la renovación urbana.

LA INFRAESTRUCTURA COMO BALUARTE DE LA CIUDAD INTERMEDIA. GRANDES OBRAS

La ciudad se caracterizó por la carencia de servicios públicos domiciliarios de calidad, infraestructura vial (malla vial, deterioro de la malla vías, vías pavimentadas), transporte público, salubridad, escasez de espacios públicos, déficit de vivienda, falta de almacenes de grandes superficies, nulos centros comerciales, barrios de invasión hacia la periferia, dictaba el presente de una ciudad retenida en el tiempo.

La entrada al nuevo siglo XXI es considerado de gran importancia para el desarrollo urbano de la ciudad de Montería en materia de infraestructura urbana. Desde el año 2000, los cambios en materia de reformas urbanas, coincide con la puesta en marcha de la administración local. En el primer decenio en la ciudad se empieza con el tratamiento en salubridad, trabajando en las redes de alcantarillado y de agua potable en el 95 % de la ciudad (Alcaldía de Montería, 2010). La gran intervención urbana se dará hacia el año 2004 con el inicio de las obras de recuperación de la ronda o parque lineal del río Sinú.

Las grandes obras de infraestructura se vinculan al desarrollo urbano constituyendo cambios trascendentales en el modelo económico de la ciudad. En el último decenio del siglo XX se empieza con la construcción del centro comercial Alamedas del Sinú, el cual jalonará el desarrollo urbanístico hacia el norte de la ciudad. Según el diario Meridiano de Córdoba (2025), el desarrollo y crecimiento de Montería a partir de los centros comerciales lleva 30 años, logrando desbordar la ciudad y generando interacciones espaciales de escala departamental, regional y nacional.

Las grandes superficies comerciales constituyen el avance y la dispersión urbana. El desarrollo en materia económica de la ciudad da cuenta del proceso globalizador, establecido a partir del modelo capitalista, así lo corrobora Ballet (2009) donde establece que la globalización genera dinámicas territoriales, produciendo espacios seleccionados en torno a la concentración urbana. Así mismo, permite el relacionamiento en escala regional, donde las funcionalidades están dadas a partir de los centros de servicios y el centro comercial cumple las funcionalidades vinculantes; además, construye identidades socio culturales.

En el primer decenio del siglo XXI es más marcado el avance económico urbano. La localización de almacenes de cadena como el Éxito, Carrefour ahora almacén Metro, almacén Olímpica y la construcción del centro comercial Plaza de la Castellana genera consolidación económica y nuevas dinámicas espaciales urbanas. Los centros comerciales, almacenes de cadena en materia comercial, representan el crecimiento capitalista de la ciudad, ya relacionada con la dimensión global del fenómeno de la urbanización. Lo dicho, se conjuga con la creación de barrios tales como: Los Ángeles, Villa del Río, los cuales en su génesis están relacionados con la construcción del centro comercial Alamedas del Sinú (Figura 5).

Otro proceso que da avance en materia de infraestructura está relacionado con la construcción del puente Segundo Centenario, el cual vincula a Montería con la margen izquierda, produciendo dinámicas importantes en materia de relaciones sociales y comerciales. Lo anterior, se explica en materia la configuración de un eje comunicador vial, articulando la región, ya que articula los municipios localizados en el litoral caribeño del departamento de Córdoba y Antioquia, así como la vinculación con el Urabá antioqueño.

El avance temporal ha significado el desarrollo en materia espacial de la ciudad de Montería, para el año 2004 la intervención del parque lineal que según (Garnica & Jiménez Caldera, 2014) es destacado por su influencia regional, debido al atractivo que para los habitantes de la ciudad y para los visitantes de carácter regional y nacional representa. Siguiendo con (Garnica & Jiménez Caldera, 2014) el parque Ronda del Sinú se convierte en un elemento integrador desde el urbanismo a escala regional y nacional. Para los ciudadanos propios y extranjeros se ha convertido en un lugar de encuentro, ya que su intervención ha constituido un mejoramiento paisajístico y medio ambiental, que en las ciudades medias conlleva a cambios paisajísticos y culturales (Ballet, 2009).

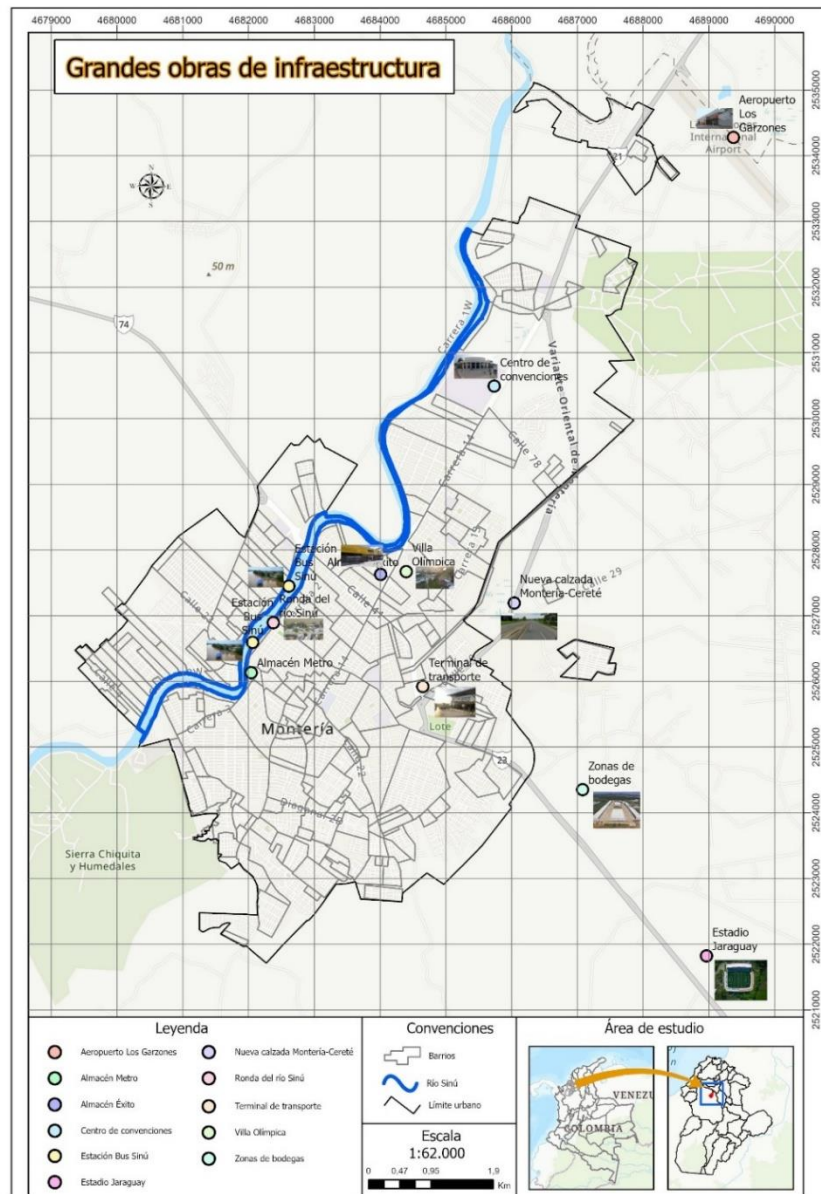
La recuperación de la malla vial y la priorización del peatón en el centro de la ciudad de Montería principalmente estuvo marcado por la implementación del sistema integrado de transporte público. Metrosinú, articuló los barrios periféricos de la ciudad con el centro y norte, logrando establecer rutas beneficiosas para la población monteriana, lo que permitió la reducción en los tiempos de viaje y a partir de la renovación del parque automotor. De igual manera, la conexión con el espacio rural más próximo a la ciudad el denominado *hinterland* convoca las rutas hacia los corregimientos Kilómetro 12, El Cerrito, El Sabanal, Patio Bonito, Nueva Lucía, Los garzones. La articulación con el espacio rural más cercano ha permitido el desarrollo en torno a las dinámicas espaciales e interrelaciones entre los urbano y rural.

Las obras de infraestructuras para el segundo decenio del siglo XXI siguen evolucionando. La construcción del Pasaje del Sol (zona rosa), vinculado a hoteles, discotecas y centros de eventos, consolida espacios de esparcimiento para los ciudadanos del mundo. La recuperación de la zona denominada Pueblo Pescado, hoy plaza María Varilla, representó un gran avance en materia de recuperación de espacio público, lo que corresponde según el Concejo Municipal de Montería (2002) en la renovación de la pieza urbana centro, la cual constituye el área de mayor jerarquía.

En la segunda década del siglo XXI el desarrollo urbano de la ciudad Montería está ligado a sus relaciones regionales, nacionales e internacionales, este último está vinculado a la internacionalización del aeropuerto Los Garzones. La fase uno del proyecto ya se encuentra autorizada por el Gobierno Nacional (Alcaldía de Montería, 2025). En la proyección se espera una frecuencia de dos o tres vuelos semanales hacia el país vecino, Panamá.

Otras obras de infraestructuras están destinadas a comercio y servicios. Los centros comerciales Place Mall, Solar Place Mall, Evergreen Mall, este último, promete una combinación de modernidad y su relación amigable con la naturaleza y tiene como enfoque atraer las familias no solo regionales, sino, de la región. Los escenarios deportivos también están vinculados al proceso de regionalización e internacionalización de la ciudad de Montería. El estadio Jaraguay se ha convertido en el centro de encuentros internacionales, albergando el sudamericano sub-17 de la categoría de naciones proyectó la economía local y la ciudad. Para el evento se estimó la entrada de ingresos por más de 3600 millones de pesos (Herrera, 2025), logrando impulsar el comercio y los servicios de la ciudad (figura 5).

Figura 5: Grandes obras de infraestructura.



Fuente: Elaboración propia.

La ciudad de Montería avanza en su consolidación y mirada hacia el futuro, a partir de prospectivas territoriales que convergen en el desarrollo armónico de la ciudad. Un espacio amigable con el medio y con su gente, donde los intereses comunes juegan un papel primordial. Su posición escalar, regional, nacional y internacional se convierte en la apuesta principal en el camino de un mejor vivir de su sociedad. El logro se va obteniendo a partir de la confluencia de factores y/o variables que se complementan en el espacio urbano. Asimismo, la mirada hacia el espacio rural es importante, debido a que se ha convertido en su complemento primordial en torno a los desarrollos en red, que logran permear los procesos socio culturales e históricos.

CONCLUSIONES

El desarrollo de la ciudad de Montería se expresa en el sentido histórico y material. Los cambios socio espaciales, se concatenan con las transformaciones físicas propias del urbanismo, lo cual coincide con las problemáticas estructurales que convergen en la transformación propia de los elementos constitutivos de una ciudad intermedia. Se hace necesario identificar los factores, variables, categorías propias del espacio para lograr entender los procesos de cambio en la ciudad, Montería no se desprende de las características asociativas, logrando entender de la mejor manera un complejo de decisiones principalmente políticas.

El análisis geohistórico, converge con los antecedentes de una ciudad transformada, producto de su avance socio económico, cambios en los patrones culturales y una apertura al mundo globalizado. En primer lugar, la composición geohistórica de la ciudad producto de unas convergencias coloniales, así como la prosperidad en materia de necesidades de estancia para propios y quienes acudían a la prosperidad laboral marca el desarrollo de una ciudad próspera y pujante a la orilla del río Sinú.

Por su parte, y en relación con el desarrollo urbano, llegan los problemas de tipo estructural, como resultado de diversos elementos como lo fueron: el conflicto armado, la proliferación de la violencia política en los espacios rurales, lo cual genera desplazamientos campo ciudad, generando cordones de marginalidad en la ciudad. La construcción de barrios alrededor de la ciudad y fuera del centro, moldea el urbanismo controlado de la ciudad; sin embargo, confluyen otros elementos que permite otra parte de la ciudad desarrollada bajo los elementos de planeación territorial.

Bajo la premisa de la migración campo ciudad, la cual fue uno de los fenómenos aportantes en el crecimiento poblacional, la ciudad de Montería aumenta de manera acelerada en la última década del siglo XX y en las dos primeras del siglo XXI su potencial poblacional; sin embargo, no será un crecimiento controlado en materia de disponibilidad de tierra urbana para el emplazamiento. Por el contrario, incremento poblacional se convierte en un inconveniente, ya que demanda de servicios y bienes de los cuales la ciudad carece; por lo tanto, el crecimiento acelerado de la población se encuentra en dos polos: uno, a establecer políticas públicas dirigidas a sostener el proceso de crecimiento y dos, la búsqueda de espacios propicios para alojar o albergar a la población creciente.

El crecimiento poblacional se articula con el creciente desarrollo económico de la ciudad de Montería en el primer decenio del siglo XXI. La articulación con ciudades como Sincelejo, Barranquilla, la subregión de la Mojana en el Caribe continental colombiano; así como su afinidad con el bajo Cauca

antioqueño y Medellín, permiten el avance de una ciudad que se expande ante un mundo globalizado. Los flujos de mercancías, bienes y servicios que presta la ciudad a escala regional, genera procesos de articulación conforme a las necesidades de una sociedad cada vez más desarrollada. Otro elemento articulador se presenta con la internacionalización del aeropuerto los Garzones, el cual genera cargas importantes en el marco del desarrollo territorial.

Por último, el desarrollo de la ciudad de Montería ha permitido el desarrollo en el marco de obras de infraestructura urbana, permitiendo la inversión de grandes cadenas de comercio vinculado a un mercado que cada vez más busca articular lo local con el mundo. Esta presentación de Montería como ciudad intermedia, está relacionada con el avance en materia de sus avances comerciales y de los hechos humanos presentes en la urbanidad, integrada a su espacio rural; sin embargo, es necesario una mejor articulación, principalmente en materia de calidad vial y de obras de infraestructura en los espacios rurales más próximos a la ciudad.

La prospectiva establecida en el POT 2021-2032, juega un papel central en pensar la ciudad como un ente activo y dinámico que muta en paralelo con los afanes de un mundo globalizado y que está a la orden de las ventajas o desventajas capitalistas.

REFERENCIAS

ALCALDÍA DE MONTERÍA – SECRETARÍA DE PLANEACIÓN. **Diagnóstico del Plan de Ordenamiento Territorial-POT-2002-2015**. Montería, Colombia. Recuperado de <https://es.slideshare.net/jenavi/diagnostico-pot-2002-2015-parte-i>. 2010.

ALCALDÍA DE MONTERÍA. **“Iniciamos autoconstrucción con titulación de lotes a 165 familias de Ranchos del Inat”**. Recuperado de <https://www.monteria.gov.co/publicaciones/4381/>. 2023.

ALCALDÍA DE MONTERÍA. **Desde la Alcaldía de Montería se sigue trabajando para la internacionalización del aeropuerto Los Garzones**. Disponible en: <https://www.monteria.gov.co/publicaciones/5736>>. Acceso en: 31 jul. 2025.

BELLET SANFELIU, C.; LLOP TORNÉ, J. M. Ciudades intermedias: entre territorios concretos y espacios globales. **Ciudad y Territorio Estudios Territoriales**, [S. l.], v. 36, n. 141-2, p. 569–581, 2004. Disponible em: <https://recyt.fecyt.es/index.php/CyTET/article/view/75486>>. Acceso em: 16 nov. 2025.

BALLET SANFELIU, C. Del concepto *ciudad media* al de *ciudad intermedia* en los tiempos de la globalización. In: BALLET SANFELIU, C.; SPOSITO, M. E. B. (Ed.). **Las ciudades medias o intermedias en un mundo globalizado**, Lleida: Universitat de Lleida, 2009, p. 21-40.

BUSTAMANTE, G. S. **Montería, desplazamiento forzado y cambio en el sistema urbano, 1980 – 2004**. Universidad de los Andes. 2006.

CARRIÓN, A.; LÓPEZ, M. (Coord.). **Ciudades intermedias y nueva ruralidad**. Quito: Facultad Latinoamericana de Ciencias Sociales; FLASCO: Ecuador. 2021.

CONCEJO MUNICIPAL DE MONTERÍA. **Acuerdo 018 del 31 de octubre de 2002. Por el cual se adopta el Plan de Ordenamiento Territorial de Montería**. <https://bit.ly/4b3rEnv>. 2002



Revista da Casa da Geografia de Sobral, Sobral/CE, v. 28, n. 2, Edição especial: Territórios em movimento – diálogos sobre a urbanização latino-americana, p. 30-49, 2026, <http://uvanet.br/rcgs>. ISSN 2316-8056 © 1999, Universidade Estadual Vale do Acaraú. Todos os direitos reservados.

CONCEJO MUNICIPAL DE MONTERÍA. **Acuerdo 03 del 5 de mayo de 2021**. Por medio del cual se adopta una revisión general del Plan de Ordenamiento Territorial de Montería. 2021.

CORPES. Consejo Regional de Planificación de la Costa Atlántica. **Mapa Cultural del Caribe Colombiano**. Santa Marta, Colombia, 1993.

DEPARTAMENTO NACIONAL DE ESTADÍSTICA - DANE. **Censo de población 2005**. Bogotá: DANE, 2005.

DEPARTAMENTO NACIONAL DE ESTADÍSTICA - DANE. **Serie de proyecciones de población con desagregación nacional, departamental, municipal, y cabecera – resto (centros poblados y rural disperso)**. Recuperado de <https://www.dane.gov.co/index.php/estadisticas-por-tema/demografia-y-poblacion/proyecciones-depoblacion>. 2018.

DEPARTAMENTO NACIONAL DE PLANEACIÓN - DNP. **Atlas ciudades Montería – Sincelajo, eje potencial**. Dirección de Desarrollo Urbano. 2019.

EXBRAYAT, J. **Historia de Montería**. Montería: Editorial Domus Libri, 1996.

FALS BORDA, O. **Historia doble de la Costa 4**. Retorno a la tierra. Ancora Editores. 2002.

FEDERACIÓN COLOMBIANA DE GANADEROS – FEDEGAN. **Anuario Ganadero de Colombia 2024**: producción, transformación y sostenibilidad. Bogotá: Fondo Nacional Ganadero, 2024.

GARNICA B, R.; JIMENEZ CALDERA, J. E. La calidad de vida urbana y la dimensión físico-espacial del espacio público: Aportes metodológicos para el ordenamiento territorial de Montería. **Perspectiva Geográfica**, Bogotá/CO, v.18, n. 2, p. 257-280, 2014. DOI: <https://doi.org/10.19053/01233769.2678>.

GARNICA B, R.; GODOY G, R. Y.; PACHECO, E. J. **Los precios del suelo urbano en la dinámica inmobiliaria de la ciudad de Montería (2003-2018)**. Montería, Colombia: Alpha Group, 2019. 210 p.

GARNICA B, R.; GODOY G, R. Montería: una ciudad intermedia del Caribe Colombiano, en proceso de transformación territorial 2000-2018. In: ARAQUE SOLANO, A. S. (Comp.). **Ordenamiento territorial y desarrollo regional**. Bogotá: Universidad Sergio Arboleda; Asociación Colombiana de Investigadores Urbano Regionales (ACIUR); Universidad Pontificia Bolivariana, 2020.

GORDON, Le ROY. **El Sinú, geografía humana y ecología**. Bogotá: Carlos Valencia Editores. 1983.

GODOY G, R. **Conflictos de usos del suelo ocasionados por el ordenamiento territorial en los bordes urbanos en el norte de la ciudad de Montería**. Editorial Comunicación Innovación Alpha Group. 2024.

HERRERA C, M. **Ordenar para controlar. Ordenamiento espacial y control político en las llanuras del Caribe y en los Andes centrales neogranadinos. Siglo XVIII**. Medellín. La Carreta Editores – Universidad de los Andes. 2007.

HERRERA D, L. Montería se alista para brillar en el Sudamericano Sub-17 de fútbol: esperan ingresos por más de \$3.600 millones. **El Tiempo**. <<https://www.eltiempo.com/colombia/otras-ciudades/monteria-se-alista-para-brillar-en-el-sudamericano-sub-17-de-futbol-3438672>>. Acceso en: 26 mar 2025.

LLOP T, J.; IGLESIAS B.; VARGAS, R. y BLANC, F. Las ciudades intermedias: concepto y dimensiones. **Ciudades**, [S. l.], n. 22, p. 23–43, 2019. DOI: [10.24197/ciudades.22.2019.23-43](https://doi.org/10.24197/ciudades.22.2019.23-43). Disponible en: <https://revistas.uva.es/index.php/ciudades/article/view/2256>. Acceso en: 8 apr. 2026.

LLEGARON los centros comerciales a Montería. **El Meridiano de Córdoba**, 18 de marzo de 2025. Disponible en: <<https://elmeridiano.co/cordoba/monteria/llegaron-los-centros-comerciales-a-monteria>>. Acceso en: 15 oct 2025.

MUÑOZ, F. B. R. La huella geográfica. Espacio vital y control territorial para la acumulación. **Revista Semillas -Diálogo campo ciudad**, Colombia, v. 51/ 52, p. 7-17, julio, 2013. Disponible en: <https://semillas.org.co/es/revista/la-huella-geogr>. Acceso en: 8 apr. 2026.



Revista da Casa da Geografia de Sobral, Sobral/CE, v. 28, n. 2, Edição especial: Territórios em movimento – diálogos sobre a urbanização latino-americana, p. 30-49, 2026, <http://uvanet.br/rcgs>. ISSN 2316-8056 © 1999, Universidade Estadual Vale do Acaraú. Todos os direitos reservados.

OCAMPO, G. I. **La instauración de la ganadería en el Valle del Sinú**: la hacienda Marta Magdalena, 1881-1956. Medellín: Editorial Universidad de Antioquia, Instituto Colombiano de Antropología e Historia – ICANH, 2007.

SPOSITO, M. E. B. Oportunidades e desafios da pesquisa urbana comparada. In: FREITAS-FIRKOWSKI, O. L. C. de.; CASARES, M. D.; SILVA, M. N. da; CZYTAJLO, N. P.; VOLOCHKO, D. (Org.). **Estudos urbanos comparados**: oportunidades e desafios da pesquisa na América Latina. 1 ed. San Miguel de Tucumán (AR): Universidad Nacional de Tucumán, 2016, p. 25-60.

SPOSITO, M. E. B. Reestruturação econômica, urbana e da cidade: os papéis intermediários de cidades médias em múltiplas escalas. In: LAN, D.; ADRIANI, L.; SPOSITO, E. S. (Comp.). **Reestructuración productiva e industria, en ciudades intermedias de Argentina y Brasil**. 1 ed., Tandil: Universidad Nacional del Centro de la Provincia de Buenos Aires. 2018, p. 189-207.

VILLEGAS ALZATE, J. G. Consideraciones teórico-metodológicas para el estudio de ciudades intermedias en sus atributos socioespaciales. **Jangwa Pana**, [S. l.], v. 22, n. 1, p. 59–76, 2023. DOI: 10.21676/16574923.4736. Disponível em: <https://revistas.unimagdalena.edu.co/index.php/jangwapana/article/view/4736>. Acesso em: 8 abr. 2026.